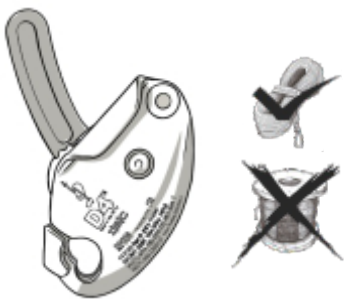


D4  
EN12841:2006 CE 0120



Descensor super resistente para cordas de 10,5 a 11,5mm de diâmetro.

Fabricante: ISC

Nome do Produto: D4

Distribuidor: TASK - W1 PEREZ  
SEGURANÇA DO TRABALHOLTDA-ME

Cód.: RP-880R | RP-880B

E.N.: 12841:2006

CNPJ: 10.967.528/0001-98

## CARACTERÍSTICAS

Material: Alumínio e aço inoxidável.  
Cor: Vermelho ou Preto.  
Peso: 655g.

Normativa: EN 12841:2006

### RESISTÊNCIA

Carga máxima 250kg.

### APLICAÇÕES

Operações de descensão e progressão vertical, sistemas de segurança e operações de resgate.

### PRECAUÇÕES

**ATENÇÃO:** É indispensável o treinamento adequado antes do uso.

Leia atentamente esse manual antes de utilizar seu equipamento, pois contém informações necessárias sobre as formas corretas de utilização, bem como restrições, evitando assim, utilizações duvidosas. Trabalhos e resgates em altura são atividades de risco que podem causar ferimentos graves, e até mesmo levar à morte. É de sua responsabilidade aprender as técnicas apropriadas e as medidas de segurança. Caso não esteja preparado para utilizar esse equipamento, não utilize.

Apenas as formas de utilização descritas neste manual serão consideradas corretas. Todas as outras formas de utilização devem ser consideradas PROIBIDAS. O usuário é responsável pelos riscos aos quais se expõe. Qualquer um que não esteja em condições de aceitar tal responsabilidade, não deverá usar este produto. As características de segurança deste equipamento na entrega estão de acordo com as normas aplicadas em tal caso.

### UTILIZAÇÃO

O D4 deve ser utilizado em cordas de 10,5 a 11,5mm de diâmetro, semiestáticas do tipo A, de acordo com a EN 1891, NFPA 1983 e NBR 15986, não podendo ser usado em cabos de aço. Jamais deverá ser utilizado para uma finalidade para a qual não foi projetado. Sobrecargas dinâmicas poderão provocar danos perigosos ao equipamento ou à corda que poderão afetar a segurança do usuário. Acione a trava para liberar e abrir o equipamento, instalando a corda e observando seu sentido correto (ver ilustrações). Antes de utilizar, fazer um teste de funcionamento do equipamento. Para iniciar a descida, carregue seu peso sobre o equipamento, mantendo a corda tensionada para baixo, em seguida acione a alavanca de modo a obter a velocidade de descida

desejada. Caso exerça muita pressão na alavanca, a mesma trava o equipamento, parando a descida. Para desbloqueá-la basta girar no sentido horário e retomar a descida.

**ALERTA:** Este equipamento de descida não é um dispositivo anti-queda. Para os trabalhos em altura, recomenda-se o uso do sistema de descida juntamente com uma segunda corda de segurança dotada de um dispositivo trava quedas.

### PLANO DE RESGATE

Atividades de trabalhos, resgates e acesso por cordas envolvendo suspensão em um cinturão de segurança poderá levar o usuário à complicações graves, cardiovasculares, fisiológicas ou até a morte, conhecida como trauma de suspensão inerte. Situação em que o trabalhador permanece suspenso pelo sistema de segurança até o momento do seu resgate definitivo.

### COMPATIBILIDADE

O D4 é compatível com equipamentos TASK como por exemplo:

Conectores Bullet D Auto, Bullet D, Bullet H, Bullet Z auto, Bullet Z, Elite D Open, Elite D

Elite H, Master D, Master D Open, Master D Auto, Master H.  
Cordas Static 11,2 e 11,4mm e Contra 10,5 e 10,7mm.

### IMPORTANTE

O D4 está catalogado como equipamento de segurança. Verificar que o uso deste equipamento não deverá acontecer de maneira isolada em um sistema de segurança e sim em conjunto a outros sistemas e que estes sejam corretos para o uso em trabalhos em altura, acesso por cordas e resgates. Além disso, compatíveis entre eles e de acordo com as regras e normas vigentes.

### MANUTENÇÃO

Este equipamento deverá passar por uma inspeção de rotina pelo usuário, sempre, antes e depois de qualquer utilização. Durante sua utilização o usuário deverá estar atento quanto ao desempenho do equipamento. Impactos provocados no equipamento poderão provocar uma diminuição da resistência nominal, comprometendo seriamente o seu funcionamento. Substituir o equipamento sempre que surgirem sinais de desgaste em qualquer uma de suas partes.

O equipamento poderá ser lavado com água doce corrente utilizando sabão neutro leve, em seguida deverá ser enxaguado abundantemente e seco com um pano limpo não abrasivo. A secagem do equipamento deverá ser feita em local seco, ventilado e abrigado da luz solar ou qualquer outra fonte geradora de calor. Evite o contato do equipamento com água salgada, substâncias corrosivas ou produtos químicos incompatíveis com os materiais do equipamento. Contatos do equipamento com produtos químicos poderão provocar a sua contaminação ou de outros componentes durante a sua utilização ou transporte.

O equipamento não poderá passar por nenhuma forma de manutenção fora das instalações da TASK ou autorizada formalmente por ela.

### ARMAZENAMENTO

Retirar o equipamento da embalagem e conservá-lo em local fresco, enxuto e arejado. No ambiente não devem estar presentes substâncias corrosivas ou solventes, fontes de calor e sem entrar em contato com objetos pontudos ou cortantes que possam danificar o equipamento.

Não guardar nunca um equipamento em zonas ou ambientes de alta concentração salina.

### VIDA ÚTIL

A vida útil destes equipamentos não pode ser expressa em números exatos uma vez que depende de influências externas, assim como: tipo de aplicação, intensidade e frequência de uso e, inclusive, condições climáticas, ambientes de utilização, manutenção, armazenamento e desgaste natural do equipamento.

### INSPEÇÃO

O equipamento deverá estar sempre em perfeitas condições de uso e funcionamento. As inspeções periódicas do equipamento deverão ser efetuadas em intervalos de 3 em 3 meses também, a contar da sua primeira inspeção por uma pessoa competente e capacitada para uma correta avaliação do equipamento e que possa reconhecer qualquer indício de dano ou mal funcionamento que coloque em risco a sua utilização, ou a necessidade de manutenção ou ainda, a sua reposição.

### REPOSIÇÃO

Equipamentos que devem ser substituídos:

- Depois de um impacto severo (queda);
- Sinais de desgaste;
- Apresentar sinais de corrosão.
- Quando o marcador de desgaste aparecer no pino da placa móvel.

## GARANTIA

Este produto tem garantia de 3 anos contra defeito no material ou fabricação.

### LIMITE DA GARANTIA

A garantia do equipamento é limitada, não incluindo as situações de desgaste normal, má utilização, modificações/alterações feitas no produto pelos usuários, danos devido a acidentes, casos de negligência relacionados à sua inspeção, manutenção, guarda e conservação e quanto à formas de utilização para as quais o equipamento não está destinado.

Para qualquer dúvida ou problema de interpretação, entrar em contato imediatamente com a TASK.

### OBSERVAÇÕES

MODELO: \_\_\_\_\_

LOTE: \_\_\_\_\_

DATA DE FABRICAÇÃO: \_\_\_\_\_

DATA DA 1ª UTILIZAÇÃO: \_\_\_\_\_

USUÁRIO: \_\_\_\_\_

COMENTÁRIOS: \_\_\_\_\_  
\_\_\_\_\_  
\_\_\_\_\_  
\_\_\_\_\_

### INSPEÇÃO A CADA 3 MESES

| DATA | OK | INSPETOR |
|------|----|----------|
|      |    |          |
|      |    |          |
|      |    |          |
|      |    |          |
|      |    |          |
|      |    |          |
|      |    |          |
|      |    |          |
|      |    |          |
|      |    |          |
|      |    |          |
|      |    |          |
|      |    |          |
|      |    |          |

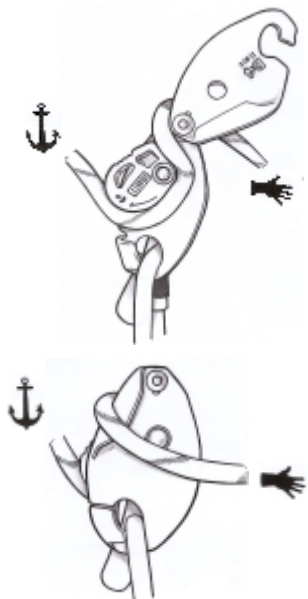


## MANUAL DE UTILIZAÇÃO

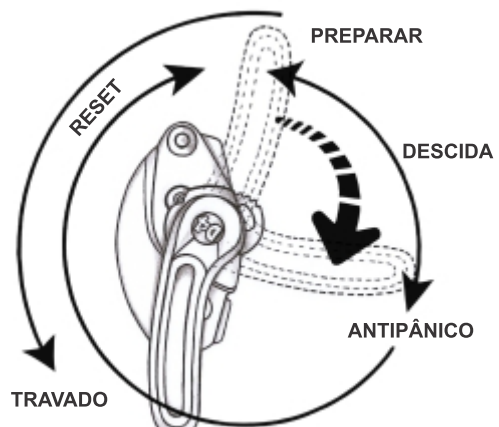
www.taskbr.com

MAN-07.0043.2016 - RP-880R | RP-880B

## PASSANDO A CORDA



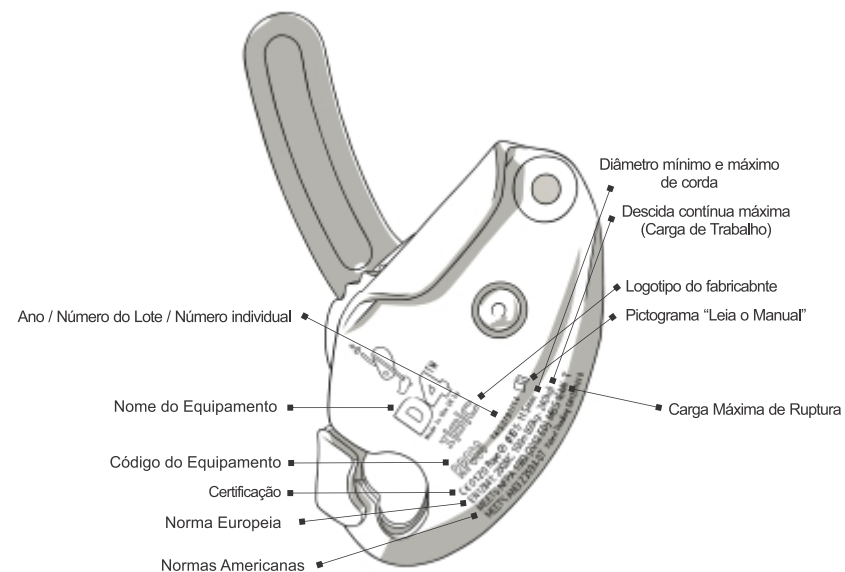
## USO DA ALAVANCA



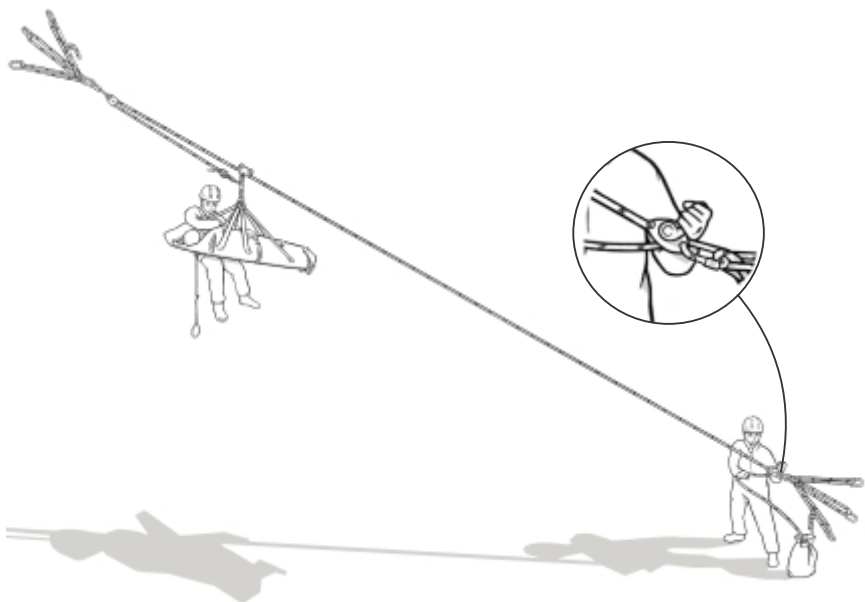
## USO CORRETO



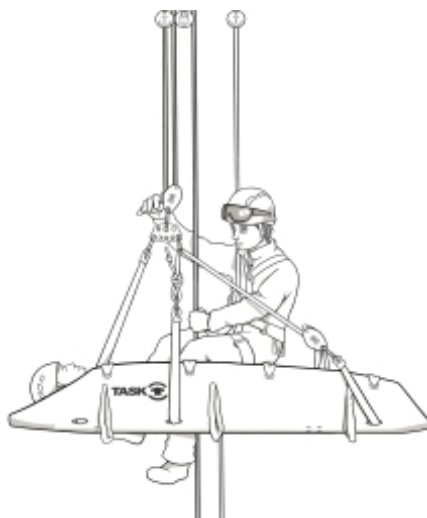
## SIGNIFICADO DAS MARCAÇÕES



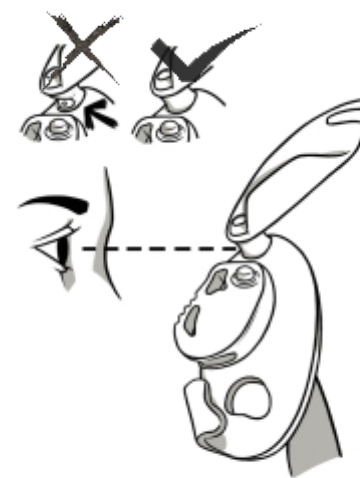
## RAPEL GUIADO



## STEF



## ATENÇÃO



Descartar o equipamento quando o marcador do pino aparecer!

